



PRZYMORZE NA ZDJĘCIACH, JAKICH NIE ZNACIE

## 65-lecie największej gdańskiej spółdzielni

65 lat to wyjątkowy jubileusz dla Powszechnej Spółdzielni Mieszkaniowej „Przymorze”. W tym roku przypada rocznica historycznego zebrania założycielskiego, które stanowiło początek tej wyjątkowej dla Gdańska i Pomorza instytucji. 27 marca 1959 roku został zarejestrowany statut spółdzielni, a już rok później, w kwietniu 1960 roku, oddano do użytku pierwszy budynek przy Śląskiej 68, a 4 lata później zakończyła się budowa Małego Przymorza.

### NABÓR DO NASZEGO PRZEDSZKOLA TRWA

Przedszkole  
Wesoła Wyspa  
na MORENIE



ZAPRASZAMY DO NAS

WOLNE MIEJSCA CZEKAJĄ W KAŻDEJ GRUPIE



## WIĘCEJ FRAJDY DLA NAJMŁODSZYCH

## Nowa zjeżdżalnia w Krainie Zabawy

Kraina Zabawy na gdańskim Przymorzu to jeden z największych i najciekawiej położonych placów zabaw w mieście. Od niedawna najmłodszy mogą korzystać tam z nowej atrakcji, jaką jest wysoka, imponująca wieża ze zjeżdżalnią rurową. Nowa zabawka została sfinansowana ze środków Budżetu Obywatelskiego, a wraz z montażem zapłacono za nią niespełna 300 tys. zł.



Fot. Panorama Pomorza

Fot. Gdański Ośrodek Sportu

– Kraina Zabawy to popularne miejsce rozrywki i plenerowego szaleństwa dla najmłodszych. Położona jest w Parku im. R. Reagana. Oferuje wiele ciekawych zabawek i urządzeń, a pobliskie alejki parku sprzyjają spacerom i rodzinnemu

spędzaniu czasu w tej okolicy. Teraz dołączyła nowa atrakcja – okazała wieża o wysokości ponad 9 metrów ze zjeżdżalnią rurową oraz zintegrowaną ścianką wspinaczkową – mówi Grzegorz Pawelec z Gdańskiego Ośrodka Sportu,

administrator Krainy Zabawy. Kraina Zabawy to także możliwość aktywnego spędzania czasu dla nieco starszych. Młodzież i dorośli znajdą tutaj skatepark oraz siłownię plenerową.

(GR)

## JEST ICH WIĘCEJ NIŻ W 2019 ROKU

## Policzono gdańskich bezdomnych

W ostatnich dwóch dniach lutego przeprowadzono ogólnopolskie badania dotyczące bezdomności. Okazało się, że na terenie Gdańska w bezdomności znajduje się 1051 osób, wśród których znalazło się 204 obywateli Ukrainy, znajdujących się w ośrodkach zbiorowego zakwaterowania. Akcję prowadził Miejski Ośrodek Pomocy Rodzinie, Policja, Straż Miejska i Straż Graniczna oraz przedstawiciele organizacji pozarządowych.

Akcję prowadzono m. in. w schroniskach, noclegowniach, szpitalach i hospicjum.

– Badaniem objęto także obywateli Ukrainy, w ośrodkach zbiorowego zakwaterowania. W nocy patroly służb miejskich dotarły do osób przebywających również w miejscach niemieszkalnych, np. w piwnicach, na dworcach, w parkach, w pustostanach i na terenie ogródków działkowych. Prowadzący działania policzyli osoby w bezdomności, pozyskali też informacje m.in. na temat wieku, wykształcenia oraz przyczyn, dla których beneficjenci akcji są w życiowym kryzysie. Zaoferowali potrzebującym kompleksową pomoc. Zachęcali do jej przyjęcia. Obejmuje ona m.in. schronienie, wsparcie finansowe, żywnościowe, rzeczowe, higieniczne oraz aktywizację społeczną i zawodową – mówi Sylwia Ressel, rzecznik prasowy

Miejskiego Ośrodka Pomocy Rodzinie w Gdańsku.

W Gdańsku przebywa 1051 osób w bezdomności (w tym 204 obywateli Ukrainy, zwłaszcza kobiety i dzieci) – 268 kobiet, 648 mężczyzn i 135 dzieci. Z całej ogólnej liczby w miejscach niemieszkalnych pozostawało 180 potrzebujących. Najlicniejsza grupa to osoby w wieku 41–60 lat (392) oraz 60+ (323). Najczęstszą przyczyną bezdomności, jak mówili pytani, były: eksmisja, uzależnienie i zły stan zdrowia.

– W lutym 2019 roku podczas takiej akcji w mieście przebywało 875 osób doświadczających bezdomności. Wówczas jednak badanie nie dotyczyło obywateli Ukrainy w ośrodkach zbiorowego zakwaterowania, bo w takiej sytuacji jeszcze nie mieliśmy – przypomina Sylwia Ressel. – Korzystając z okazji, apelujemy o empatię i sygnały

o osobach w bezdomności. Każdy potrzebujący człowiek otrzyma ofertę konkretnej pomocy.

Zgłoszenia o potrzebujących trzeba kierować do Wydziału Reintegracji Osób w Bezdomności MOPR przy ul. Piekarniczej 16 w Gdańsku (tel. 58 522 38 20, w godz. pracy ośrodka) albo do Straży Miejskiej w Gdańsku (tel. 986) lub Policji (tel. 112 – w przypadkach interwencyjnych).

O lokalizacji potrzebujących można też powiadomić streetworkerów, posługując się aplikacją Arrels. Jest ona bezpłatna, można ją uaktywnić np. w smartfonie. Dzięki sygnałowi streetworker m.in. łatwiej dotrze z ofertą pomocy do osoby w bezdomności. W 2018 roku Arrels wprowadziło w mieście Towarzystwo Pomocy im. św. Brata Alberta Koło Gdańskie.

(GR)

## PRZYGOTOWUJĄ PROJEKT

## Centrum aktywności na Osowej

Osowa zyska w najbliższych latach Centrum Aktywności Lokalnej, które powstanie przy ul. Jednorozca. Trwają właśnie prace nad projektem siedziby centrum, a ma być on gotowy w połowie przyszłego roku.

– Centrum Aktywności Lokalnej przy ul. Jednorozca tworzyć będą trzy budynki wraz z łącznikami. Sposób zagospodarowania domu został wypracowany konsultacyjnie. W jednym z budynków przewidziano bibliotekę miejską z czytelnią i salą

warsztatową oraz dom sąsiedzki dzielnicy Osowa, który znajdować się będzie na pierwszym piętrze – informuje Aneta Niezgodna z Dyrekcji Rozbudowy Miasta Gdańska.

Z kolei w drugim budynku zaplanowano wielofunkcyjną salę świetlicową dostosowaną do wymogów środowiskowego domu samopomocy oraz salę warsztatową. Ponadto w gmachu znajdować się będą sale i gabinety terapeutyczne. W ostatnim obiekcie znajdować się będzie natomiast

sala fitness, świetlica młodzieżowa i pracownia artystyczna.

Projektanci mają również zająć się otoczeniem centrum, na którym powstanie m.in. przestrzeń piknikowa z możliwością organizacji wydarzeń plenerowych czy wykorzystania ściany jednego z budynków od strony parku na cele realizacji wystaw lub kina letniego. W planach jest również utworzenie skweru oraz instalacja oświetlenia i monitoringu.

(GR)

## PANORAMA

Flash POMORZA

## WYDAWCA:

Flash Press  
Gdańsk, ul. Do Studzienki 31A  
m.zurek@panoramapomorza.pl  
tel. 790 486 988  
www.panoramapomorza.pl

## REDAKTOR NACZELNY:

Krzysztof Lubański  
tel. 723 617 052  
lubek@panoramapomorza.pl

## DRUK:

Drukarnia POLSKA PRESS sp. z o.o.

## SKŁAD GRAFICZNY:

Kamil Żurek  
k.zurek@panoramapomorza.pl

## REKLAMA:

reklama@panoramapomorza.pl

Redakcja nie bierze odpowiedzialności za treści reklam i nie zwraca materiałów nie zamówionych. Zastrzegamy sobie prawo do skracania i adiacji tekstów oraz zamiany ich tytułów.  
Strona internetowa: [www.panoramapomorza.pl](http://www.panoramapomorza.pl)

Przemek dzieciom

Spotkanie charytatywne z cyklu  
**SERCA GWIAZD**

Joanna **12.05.2024, g. 15:00**  
**KUROWSKA**

**DOM HARCERZA**  
Gdańsk, ul. Za Murami 2/10

Giełki wstępu (min. 30 zł)  
dostępne pod numerem  
tel. **512-811-973**

Partnerzy

Patronat medialny



JUŻ OD WRZEŚNIA 2025

## Nowa szkoła przy ul. Morenowe Wzgórza

We wrześniu przyszłego roku ruszyć ma w Gdańsku nowa szkoła. Będzie ona budowana przy ul. Morenowe Wzgórze. Umowy z wykonawcą jeszcze nie podpisano, ale wiadomo że miasto zabezpieczyło na ten cel 40 mln zł. Chętnych do realizacji zadania było wielu, bo do przetargu stanęło aż 16 podmiotów, a oferowane ceny oscylowały od 28 do 52 mln zł. W nowej szkole będzie mogło uczyć się 675 uczniów.

W dzielnicach Piecki Migo-wo, Jasień i Ujeścisko-Łostowice z każdym rokiem przybywa w mieszkańców – w tym również młodych rodzin z dziećmi. Nic zatem dziwnego, że władze Gdańska podjęły decyzję o budowie szkoły podstawowej, która powstanie przy ul. Morenowe Wzgórze. W nowej podstawówce będzie się uczyć około 675 uczniów w klasach 0–8. Łącznie przewidziano 27 oddziałów szkolnych po 25 uczniów.

Budynek szkoły składać się będzie z trzech brył o zróżnicowanej wysokości (od 1 do 3 kondygnacji), w tym parterowej sali gimnastycznej. W centralnej części obiektu zaprojektowano wewnętrzne patio. Oprócz samego budynku przewidziano również budowę m.in. boiska wielofunkcyjnego i bieżni na 60 m. Powstanie również plac zabaw, ścieżki, a także zagospodarowane



Wizualizacja szkoły przy ul. Morenowe Wzgórze

zostaną tereny zielone. Aby zapewnić właściwe odwodnienie, na terenie szkoły wykonany zostanie także zbiornik retencyjny. Wykonane zostaną

także dojścia do szkoły. Od strony ul. Morenowe Wzgórze poprowadzony będzie chodnik i schody, natomiast od ul. Kraśnięta przewidziano

wykonanie chodnika i drogi rowerowej.

(GR)

### WIDZISZ MARTWEGO DZIKA

## Powiadom służby

Niedawno na gdyńskich Karwinach znaleziono martwego dzika. Badania wykazały, że zwierzęta nie były zatrute, ale były zarażone wirusem afrykańskiego pomoru świń (ASF). W związku z tym również w Sopocie podjęto działania mające na celu ograniczenie możliwości rozprzestrzenienia się wirusa. Miasto w porozumieniu z Powiatowym Lekarzem Weterynarii rozpoczęło wdrażanie odpowiednich procedur. Wirus ASF jest niegroźny dla ludzi, zarażają się nim jedynie dziki i świnie.

W przypadku znalezienia martwego dzika w lesie nie należy zbliżać się do truchła i jak najszybciej zawiadomić Straż Miejską w Sopocie dzwoniąc pod nr 58 521 38 50 lub 986. Podobnie należy zachować się, jeśli znajdziemy martwego dzika w lesie. Podczas spacerów psy należy trzymać na smyczy. Afrykański pomór świń to choroba wirusowa, na którą chorują jedynie świnie i dziki. Wirus nie zagraża ludziom.

(GR)

### MLEGITYMACJE

## Ważne dla seniorów

Blisko 700 tys. emerytów i rencistów korzysta z mLegitymacji czyli elektronicznej wersji dokumentu z ZUS. mLegitymację można pobrać na urządzenia mobilne (np. smartfony), przy użyciu bezpłatnej aplikacji mObywatel.

Aby dodać dokument do aplikacji, wystarczy w sekcji Dokumenty nacisnąć Dodaj i na wyświetlonej liście wybrać Legitymacja emeryta-rencisty. Po chwili dokument zostanie automatycznie dodany do aplikacji. Można z niego korzystać również w trybie offline, czyli

bez dostępu do internetu.

mLegitymacja działa jak tradycyjny dokument. Pokazując ją na ekranie smartfona, osoba uprawniona potwierdzi, że jest emerytem lub rencistą, i skorzysta z ulg oraz przysługujących jej uprawnień.

Nowi emeryci i renciści, którzy nabędą prawo do świadczeń, a chcieliby otrzymać tradycyjną legitymację w formie plastikowej karty, powinni złożyć wniosek do ZUS na formularzu ERL.

(GR)

### WARTO BYĆ CZUJNYM

## Oszuści ciągle naciągają

Policjanci ostrzegają przed próbami wyłudzenia pieniędzy. Bywa, że z pozoru atrakcyjne warunki umowy zawartej podczas pokazu czy w domu okazały się nietrafioną inwestycją. Przy podpisywaniu wszelkiego rodzaju umów warto być czujnym.

Praktycznie do każdego z nas zadzwonił kiedyś telefon, gdzie osoba miłym głosem poinformowała nas, że zostaliśmy wylosowani spośród wielu potencjalnych klientów i w związku z tym czeka na nas nagroda – czy to w formie rzeczowej, czy bonifikaty na wysokiej jakości produkt bądź np. bezpłatnych badań lekarskich. Szkopuł w tym, że „wygraną” należy odebrać osobiście – na pokazie prowadzonym najczęściej poza siedzibą firmy, która do nas dzwoni (np. w hotelu). W niektórych przypadkach bywa, że ukrytym celem spotkania jest sprzedaż różnego rodzaju produktów lub usług za wysoką cenę, przewyższającą niejednokrotnie ich wartość rzeczywistą.

Bywa też tak, że osoba podpisująca umowę wpłaca znaczne środki na poczet przyszłych korzyści z kontraktu. W ostatnim czasie doszło na terenie

kraju do podobnych sytuacji. Ludzie zaproszeni na spotkanie podpisali umowy z „firmą medyczną”, która oferowała abonament na badania, zabiegi i wizyty u lekarzy specjalistów wykonywane bez kolejek, w szybkim czasie. Po stronie klienta wymagane było podpisanie umowy na kilka lat i zapłata z góry za ten okres. Były to znaczne kwoty – nawet kilkanaście tysięcy złotych. Po początkowym etapie, gdzie klient wykonał kilka badań lub odbył kilka wizyt, z firmą zrywał się kontakt. Niemożliwe było umówienie kolejnych, rzekomo zagwarantowanych umową usług, płatności nie były wykonywane.

Policjanci ostrzegają, żeby ostrożnie podchodzić do tego typu umów. Może się okazać, że przekazemy komuś znaczne środki pieniężne i w zamian otrzymamy coś, co nie jest warte tej ceny lub nie otrzymamy nic.

Zgodnie z obowiązującymi przepisami od umowy podpisanej w domu lub na pokazie można w ciągu 14 dni odstąpić

(KPP Pruszcz Gdański)

### 125 MILIONÓW NA WODNĄ TURYSTKĘ

## Mamy 1200 km kajakowych szlaków

Na Pomorzu realizowane są dwa wielkie projekty strategiczne, których celem jest rozwój turystyki wodnej w obszarze Pętli Żuławskiej i Zatoki Gdańskiej, a także udostępnienie kajakarzom bezpiecznych i atrakcyjnych szlaków na pomorskich rzekach i jeziorach.

– Możemy być dumni z tego, co udało nam się wspólnie osiągnąć. Tym bardziej, że jesteśmy krajowymi pionierami w całościowym, regionalnym podejściu do turystyki wodnej. Także skala tych przedsięwzięć robi wrażenie. Warto podkreślić, że w naszej pracy korzystaliśmy z wiedzy i doświadczenia środowiska żeglarskiego i kajakowego, dzięki czemu inwestycje w zakresie sieci marin jachtowych i szlaków kajakowych świetnie służą wodniakom – mówi Mieczysław Struk, marszałek województwa pomorskiego.

Inwestycje w ramach przedsięwzięcia żeglarskiego prowadzone były w obrębie Deltę Wisły, Zalewu Wiślanego, Zatoki Gdańskiej i Puckiej. Zbudowano i rozbudowano porty i przystanie żeglarskie w Błotniku, Wiślinie, Nowym Dworze Gdańskim,



Dzięki środkom z UE rozbudowano marinę w Górkach Zachodnich

Malborku, Krynicy Morskiej, Gdańsku Sobieszewie i Górkach Zachodnich, Sopotcie, Rewie, Rzućewie, Pucku oraz Jastarni. Miejsca postojowe zwiększyły się o prawie 700 stanowisk, przy których zamontowano urządzenia do dystrybucji prądu, wody pitnej i odbioru ścieków z łodzi. Poprawiono też nawigację dróg wodnych oraz przebudowano mosty w Tujsku, Żelichowie i Rybinie. Łącznie na projekty z zakresu turystyki żeglarskiej zostało wydanych ponad 125 mln zł, z czego ponad 79 mln zł stanowiło wsparcie z funduszy europejskich.

Zmiany objęły 35

szlaków kajakowych łączących wszystkie części województwa pomorskiego: Kaszuby, Kociewie, Bory Tucholskie, ziemię słupską, Żuławy oraz Powiśle. Od tych najbardziej popularnych wśród kajakarzy, jak Kółko Jezior Raduńskich, Brda czy Wda, po zdecydowanie krótsze i mniej znane rzeki, ale warte odkrycia, jak Pokrzywna, Kamienica, Czernica i Biała, Graniczna z Trzebioczą i Pilicą czy Tuga.

Oznakowanych zostało 1200 km szlaków kajakowych, spośród 1600 km uznanych za spławne na terenie naszego regionu. Co ciekawe, wspomniane 1200 km to mniej

więcej tyle, ile w linii prostej dzieli Gdańsk od Paryża. Zakładając pokonywanie w kajakach średnio 15 km dziennie, możemy spędzić na pomorskich rzekach 80 dni.

Aby było to możliwe, do wspólnego przedsięwzięcia zaangażowało się 73 partnerów, m.in. samorządy lokalne, nadleśnictwa, stowarzyszenia oraz podmioty prywatne. Łącznie powstały 233 obiekty, w tym 180 przystani kajakowych i 53 przenoski. Natomiast wartość wszystkich projektów z zakresu turystyki kajakowej wyniosła ponad 66 mln zł, z czego ponad 50 mln zł to dofinansowanie unijne. Warto na koniec zaznaczyć, że w ramach realizacji obu przedsięwzięć szkoli się dzieci i młodzież w nauce żaglowania. Do współpracy zaproszono Pomorski Związek Żeglarski oraz ekspertów z dziedziny żeglarstwa – instruktorów oraz żeglarzy, a 26 gmin z terenu naszego województwa zakupiło 100 jednostek żaglowych. To specjalne łodzie, lekkie i stabilne, które mogą pływać, zarówno na otwartym morzu, jak i na płytkich jeziorach.

(DP)



STĄD WSZYSTKO JEST NA WYCIĄgniĘCIE RĘKI

# Powstanie komfortowa przestrzeń do życia

Spółdzielnia Mieszkaniowa „Południe” rozpoczyna swoją ostatnią inwestycję mieszkaniową, która z pewnością stanie się nie tylko kolejnym budynkiem, ale również miejscem, w którym komfort i zdrowie mieszkańców będą priorytetem. Ta nowa inwestycja będzie wykorzystywała innowacyjne rozwiązania, aby zapewnić optymalne warunki życia dla wszystkich lokatorów.

SM „Południe” to jedna z niewielu pomorskich spółdzielni mieszkaniowych, która podejmuje się realizacji inwestycji mieszkaniowych. Lada dzień na Oruni Górnej rozpocznie się budowa 36 mieszkań przy ul. Zygmunta Rumla 10. Wydawać by się mogło, że Orunia Górna to już obrzeża Gdańska, ale nie jednak mylnego, ponieważ do serca miasta można stąd dojechać w kilka minut. Osiedle jest też doskonale połączone komunikacyjnie z innymi dzielnicami Gdańska. A na wyciągnięcie ręki mieszkańcy mają wszystkie, niezbędne do życia instytucje.

– Jednym z kluczowych elementów tej inwestycji będzie zastosowanie powyżej parteru pustaków, które nie tylko będą pełniły funkcję konstrukcyjną, ale również będą miały pozytywny wpływ na zdrowie i komfort mieszkańców. Pustaki przyczyniają się bowiem do usuwania wilgoci z pomieszczeń na zewnątrz, są odporne na grzyby i pleśń, co sprawia, że zapewniają zdrowy mikroklimat w domu. Dodatkowo charakteryzują się mrozoodpornością oraz dobrą izolacją akustyczną, co pozwala wyciszyć dźwięki z zewnątrz, tworząc spokojną przestrzeń do życia – mówi nam Hanna Ulewicz, prezes Spółdzielni Mieszkaniowej „Południe”.

Warto w tym miejscu

powiedzieć, że zdecydowana większość budynków realizowana jest przez deweloperów w technologii monolitycznej, która polega na budowie konstrukcji nośnej budynku przy pomocy betonu konstrukcyjnego.

Projekt zakłada także wybudowanie hali garażowej z 36 miejscami postojowymi oraz komórek lokatorskich wraz z miejscami postojowymi przed budynkiem, co z pewnością zaspokoi potrzeby mieszkańców związane z przechowywaniem pojazdów i innych przedmiotów. Dojazd zlokalizowany będzie od ulicy Rumla, natomiast do hali garażowej od strony ul. Antczaka, od której znajdować się też będzie osobne wejście do piwnicy, hali garażowej. Budynek posiadać



będzie 3 klatki schodowe wyposażone oczywiście w windy, które zjeżdżać będą bezpośrednio do hali garażowej. Mieszkańcy będą korzystać z ciepła sieciowego (miejskiego).

– We wszystkich naszych budynkach przywiązujemy bardzo dużą wagę do wykończenia i estetyki części wspólnych. W związku z tym w budynku przy Zygmunta Rumla 10, aby wnętrza nabrały wyjątkowego charakteru i uroku, na ścianach pojawią się obrazy znakomitego gdańskiego

malarza marynisty Mariana Mokwy, dodając korytarzom niepowtarzalnego klimatu. Obrazy jego autorstwa wiszą już w budynku sąsiednim. Budynek będzie się też charakteryzował przestronnymi, oszklonymi balkonami, natomiast mieszkańcy parterów będą mieć do dyspozycji tarasy ziemne na hali garażowej – dodaje Hanna Ulewicz.

W tej chwili procedowany jest przetarg, a budowa ma ruszyć pod koniec maja. Według planu nieruchomości ma być oddana do

użytku w IV kwartale 2025 roku.

– Nasza spółdzielnia jest gotowa zainwestować nie tylko w nowoczesną infrastrukturę, ale również w jakość życia swoich mieszkańców. Ta ostatnia inwestycja jest wyrazem zaangażowania w stworzenie miejsc, które nie tylko spełniają codzienne potrzeby, ale również stanowią przyjazne i komfortowe środowisko do życia – podsumowuje prezes Ulewicz.

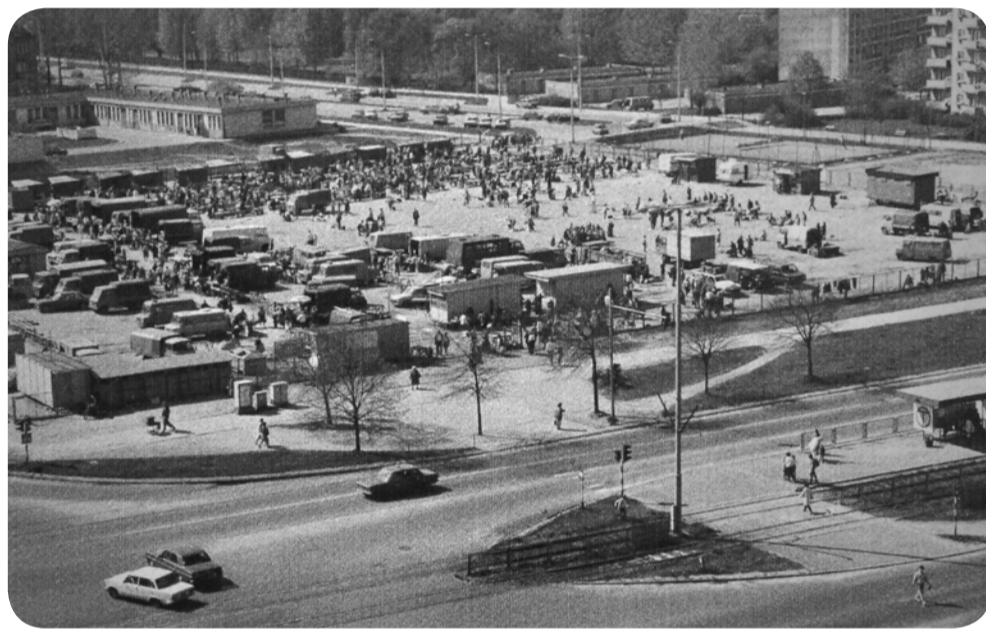
(lubek)



PRZYMORZE NA ZDJĘCIACH, JAKICH NIE ZNACIE

# 65-lecie największej gdańskiej spółdzielni

65 lat to wyjątkowy jubileusz dla Powszechnej Spółdzielni Mieszkaniowej „Przymorze”. W tym roku przypada rocznica historycznego zebrania założycielskiego, które stanowiło początek tej wyjątkowej dla Gdańska i Pomorza instytucji. 27 marca 1959 roku został zarejestrowany statut spółdzielni, a już rok później, w kwietniu 1960 roku, oddano do użytku pierwszy budynek przy Ślaskiej 68, a 4 lata później zakończyła się budowa Małego Przymorza.



Fot. Archiwum PSM „Przymorze”



Niewielu wtedy przypuszczało, że PSM „Przymorze” stanie się jedną z największych i najbardziej znaczących spółdzielni na Przymorzu. Jednak dzięki ciężkiej pracy, zaangażowaniu oraz wizji założycieli oraz kolejnych pokoleń zarządów, rad nadzorczych, rad osiedli oraz pracowników, spółdzielnia stała się nie tylko symbolem tej dzielnicy, ale również ważnym ogniwem w życiu gdańszczan.

Z okazji tego wyjątkowego jubileuszu, władze przymorskiej spółdzielni postanowiły podzielić się z mieszkańcami mało znanymi zdjęciami z historii największej dzielnicy Gdańska. To właśnie dzięki

takim inicjatywom możemy docenić nie tylko teraźniejszość, ale również przeszłość i zobaczyć, jak wiele zmieniło się przez te lata.

– Jubileusz naszej spółdzielni to nie tylko okazja do wspomnień, ale również moment refleksji nad osiągnięciami i wyzwaniem, które jeszcze przed nami. Niech ten wyjątkowy jubileusz będzie dla nas wszystkich okazją do świętowania oraz do budowania jeszcze lepszej przyszłości dla naszej dzielnicy i jej mieszkańców – komentuje Władysław Wojtkiewicz, prezes PSM „Przymorze”.

(lubek)





## ZWIĘCZENIE WIELU LAT PRACY

# Złoty Laur Jakości dla Spółdzielni Mieszkaniowej „Suchanino”

Za nami kolejna odsłona Konkursu o Pomorską Nagrodę Jakości. Wśród nagrodzonych i wyróżnionych firm nie zabrakło Spółdzielni Mieszkaniowej „Suchanino”, która jako jedyna w swojej branży została uhonorowana przez kapitułę konkursu. Spółdzielnia otrzymała Złoty Laur Jakości i jest prawdopodobnie jedyną w kraju, która może pochwalić się takim wyróżnieniem.

Do udziału w XXVI Konkursie o Pomorską Nagrodę Jakości zaproszono pomorskie firmy, organizacje i instytucje, dla których dbanie o wysoką jakość świadczonych usług i oferowanych produktów jest codziennością. O najwyższy laur konkursu, którego organizatorem jest Pomorska Rada Federacji

Stowarzyszeń Naukowo-Technicznych NOT w Gdańsku, od kilku lat ubiega się spółdzielnia z Suchanina. W tym roku osiągnęła swój cel – Złoty Laur Jakości.

– Od wielu lat czynimy starania, aby jakość usług świadczonych przez naszą spółdzielnię była jak najwyższa, a robimy

to z myślą o mieszkańcach, bo przecież spółdzielnia to mieszkańcy i oni są dla nas najważniejsi. Zdajemy sobie sprawę, że nie wszystkie działania przeprowadzane są wzorowo, ale przecież nie od razu Rzym zbudowano. Dokładamy i będziemy nadal dokładać wszelkich starań, aby nasi petenci



Fot. Mateusz Stodkowski



byli zadowoleni z obsługi w naszej spółdzielni. Przyznana nagroda jest dla nas ważna, ale najważniejsze jest satysfakcja mieszkańców. Korzystając z okazji, chciałbym zapewnić, że jakość naszych usług będzie cały czas na wysokim poziomie – komentuje Leonard Wieczorek, prezes Spółdzielni Mieszkaniowej „Suchanino”.

SM „Suchanino” jest jedyną w swojej branży, która wystąpiła o Pomorską Nagrodę Jakości. Aby sięgnąć po Złoty Laur Jakości, trzeba spełnić wiele warunków. Aby wziąć udział w konkursie, trzeba posiadać certyfikat jakości ISO.

– Konkurs na przestrzeni 26 lat ewoluował, dostosowując metody i sposoby weryfikacji

przedsiębiorstw do aktualnych trendów „zarządzania jakością”, aby w sposób rzetelny wyłonić najlepsze organizacje, a także dać im narzędzie, które wskaże drogę do doskonałości – podkreśla Paulina Orłowska, sekretarz kapituły konkursu. – W tym roku oddaliśmy uczestnikom konkursu nową wersję ankiety samooceny opracowaną na podstawie najnowszego modelu doskonałości Europejskiej Fundacji Zarządzania Jakością. Spółdzielnia z Suchanina ma już na swoim koncie wyróżnienie oraz Brązowy i Srebrny Laur Jakości. Nagroda przyznana w tym roku jest zwieńczeniem wieloletniej pracy wszystkich osób związanych ze spółdzielnią. Zdaniem Marka Bugaja jest to najcenniejsze wyróżnienie, jakim uhonorowano Spółdzielnię Mieszkaniową „Suchanino”.

## KOLEJNI PRZYSTĘPUJĄ DO ZWIĄZKU REWIZYJNEGO

## Wielki sukces przewodniczącej rady nadzorczej

Agnieszka Serba-Chrzanowska, przewodnicząca Rady Nadzorczej Spółdzielni Mieszkaniowej „Suchanino” została wybrana na przewodniczącą Komisji Prawa i Legislacji Krajowej Rady Spółdzielczej. To wielkie wyróżnienie dla pomorskiej spółdzielczości mieszkaniowej. Przypomnijmy, że Krajowa Rada Spółdzielcza skupia wszystkie spółdzielnie – w tym również mieszkaniowe. W skład członków najwyższego organu spółdzielczości – Zgromadzenia Ogólnego wchodzi 102 osoby – w tym 36 reprezentujących spółdzielnie mieszkaniowe (3 z Pomorza – Leonard Wieczorek, prezes

SM „Suchanino” i przewodnicząca Rady Nadzorczej SM „Suchanino” – Agnieszka Serba-Chrzanowska oraz Tomasz Płaska z SM „Kolejarz” ze Słupska). I to właśnie z Gdańska wyszedł pomysł stworzenia Komisji Prawa i Legislacji Krajowej Rady Spółdzielczej.

– To dla mnie wielki zaszczyt. Cieszę się, że członkowie rady wzięli pod uwagę naszą inicjatywę i utworzyli komisję prawa i legislacji. Uważam, że dobre i stabilne prawo jest niezbędne do rozwoju spółdzielczości – komentuje Agnieszka Serba-Chrzanowska.

Warto jeszcze dodać, że Pomorski Regionalny Związek Rewizyjny Spółdzielni, którego

założycielami byli m.in. przedstawiciele SM „Suchanino”, był organizatorem konferencji. Tematem przewodnim tego wyjątkowego wydarzenia były „Wystąpienia publiczne – komunikacja w kryzysie”. Podczas konferencji zaplanowano nie tylko wykłady teoretyczne, ale również praktyczne warsztaty z wystąpieniami publicznymi, które pomogą uczestnikom doskonaląc umiejętności komunikacyjne w trudnych sytuacjach.

– Była to też okazja do tego, aby wymienić doświadczenia i poglądy z przedstawicielami Związków Rewizyjnych Spółdzielni z Bydgoszczy i Olsztyna. To ważny krok na polu współpracy

i integracji spółdzielni różnych branż. Na pewno przyczyni się to do dalszego wzrostu sektora spółdzielczego na Pomorzu – mówi nam Leonard Wieczorek, prezes zarządu Pomorskiego Regionalnego Związku Rewizyjnego Spółdzielni.

Dodajmy w tym miejscu, że w najbliższym czasie grono to

może się znacznie poszerzyć, ponieważ wiosna jest czasem walnych zgromadzeń organizowanych przez spółdzielnie mieszkaniowe i wszystko wskazuje na to, że w wielu z nich podjęte zostaną decyzje o przystąpieniu do organizacji.

(GR)

(lubek)



Fot. Materiały prasowe





DZIAŁANIA KIERUJĄ TAKŻE DO SENIORÓW

# Wiosna w „Piastusiu” zapowiada się koncertowo

Klub osiedlowy „Piastuś” funkcjonuje na Przymorzu od ponad półwiecza, ale mimo „sędziwego” wieku wciąż prężnie działa i jest w stanie sprostać oczekiwaniom zmieniającego się rynku.

– Nasza oferta cyklicznych zajęć w ciągu roku szkolnego jest bardzo bogata, co sprawia, że każdy znajdzie tutaj coś dla siebie. Humorystycznie można by powiedzieć: „Od maluszka do staruszka”. Tym razem chciałabym się skupić na działalności skierowanej do seniorów. Już dziś mogę jednak zaprosić młodszych na imprezę, którą będziemy dla nich organizować z okazji Dnia Dziecka – zapowiada Jagoda Wesołowska, kierownik klubu „Piastuś”. – Cieszymy się, gdy widzimy, że seniorzy z Przymorza coraz aktywniej otwierają się na oferowane im zajęcia, dzięki czemu zawierają nowe znajomości, mają pretekst, by wyjść z domu; na zajęciach z jogi ćwiczą ciało, a poprzez gry i zabawy – również umysł i pamięć. Działania twórcze pozwalają seniorom rozwijać się kreatywnie. Już niebawem, specjalnie



Seniorki kreatywne z klubu „Piastuś” wraz z p. Moniką Urbańską-Ilecką prowadzącą zajęcia

dla nich, ruszą projekty finansowane z budżetu Rady Dzielnicy Przymorze Wielkie: „Radosne kręgi” (zbiorowa praca w technice szydełkowania), „Przymorskie lepieje” (cykl zajęć ceramicznych). To nie wszystko, ponieważ dzięki

radzie dzielnicy realizowany będzie projekt „Sportowe wydarzenia łączą pokolenia”.

– Będzie to wydarzenie integrujące mieszkańców i zachęcające do wspólnie spędzania czasu przy zabawach podwórkowych i zawodach

sportowych. Wydarzenie o charakterze rekreacyjnym, będzie powrotem do dzieciństwa dla starszych mieszkańców osiedla. Z kolei 12 maja, w niedzielę, o godz. 16.00 zapraszamy do amfiteatru mieszczącego się na terenie naszego

Ogrodu Jordanowskiego przy ul. Piastowskiej 98 A na koncert muzyki żydowskiej „I była miłość w Getcie”, a jego głównym wykonawcą będzie gdański muzyk Darek Wójcik vel Davidek, zaliczany do grona najlepszych wykonawców muzyki żydowskiej w Polsce, określany mianem „artysta charyzmatyczny” – podkreśla Jagoda Wesołowska.

Śpiewakowi towarzyszyć będzie znakomity Szawel Lipski Klezmer Quartet, który tworzą absolwenci warszawskiego Uniwersytetu Muzycznego im. Fryderyka Chopina – pianista Szawel Lipski, klawecista Przemek Skaluba, skrzypki Maksymilian Grzesiak, akordeonista Rafał Grząka. Narratorem będzie Jerzy Gorzko, aktor Teatru Wybrzeże w Gdańsku, a wydarzenie poprowadzi wieloletnia dziennikarka muzyczna Radia Gdańsk Stanisława Grażyńska.

22 czerwca o godz. 16.00 zapraszamy z kolei na koncert „Już taki jestem zimny drań”, którym powitamy lato. To sentymentalne, żywiołowe i pełne humoru widowisko, które bawi, wzrusza, a nawet porusza do łez. Z koncertem wystąpią: wybitni, znani i lubiani artyści scen Trójmiasta – śpiewacy: Joanna Nawrot – sopran, Dariusz S. Wójcik – bas, Trio BODO w składzie: Rafał Lewandowski – fortepian, Katarzyna Rogalska – skrzypce, Andrzej Wojciechowski – klarnet. O muzyce opowiadać będzie Stanisława Grażyńska.

Oba koncerty odbędą się w amfiteatrze na terenie Ogrodu Jordanowskiego przy klubie osiedlowym „Piastuś” (ul. Piastowska 98A). Wstęp będzie oczywiście bezpłatny.

(GR)

## Kobieca fizjoterapia

spotkanie autorskie  
z Joanną Piórek - Wojciechowską

17 maja (piątek) 2024  
godz. 17.00

WM  
SP

Biblioteka Babie Lato,  
ul. Opolska 3,  
Gdańsk Przymorze



## OGŁOSZENIE

Robotnicza Spółdzielnia Mieszkaniowa „Budowlani” w Gdańsku – Oliwie przy ul. Grunwaldzkiej 569 posiada lokale użytkowe do wynajęcia:

1. Lokal przy ul. Grunwaldzkiej 563  
20,05 m<sup>2</sup> ze stawką – 3,50 zł/m<sup>2</sup>
2. Lokal przy ul. Grunwaldzkiej 563  
144,40 m<sup>2</sup> ze stawką – 3,74 zł/m<sup>2</sup>
3. Lokal przy ul. Grunwaldzkiej 613  
44,70 m<sup>2</sup> ze stawką – 21,00 zł / m<sup>2</sup>
4. Lokal przy ul. Karpackiej 4C  
43.13 m<sup>2</sup> ze stawką – 12,30 zł / m<sup>2</sup>

Stawki powyższe nie obejmują opłat z tytułu centralnego ogrzewania, energii elektrycznej, wody, wywozu nieczystości, wieczystego użytkowania gruntu, podatku od nieruchomości itp. Stawki do negocjacji.

Blizszych informacji udziela się  
Pod nr tel. (58) 522-00-08 wew. 50, w dniach:  
Pon. Od 8.00 do 15.00  
Wt.-Pt. od 7.15 do 13.00



## MAJĄ CZYSTE POWIETRZE

## Smog omija Sopot

Jak informuje nas Marlena Klepacz z sopockiego ratusza, w minionym sezonie zimowym nie było ani jednego dnia, w którym przekroczone zostałyby tu normy zanieczyszczenia powietrza szkodliwymi dla zdrowia pyłami.

– To kolejny rok bez smogu w kurorcie. Dzięki miejskiemu monitoringowi jakości powietrza wiadomo, że Sopot od wielu lat jest pod tym względem jednym z najczystszych miast w Polsce – dodaje Marlena Klepacz. – W Sopocie od 15 lat nie zostały przekroczone dopuszczalne normy zarówno dla pyłów, jak i dla substancji gazowych. Jakość powietrza jest stale badana od 1998 roku. W mieście znajdują się dwa mierniki jakości powietrza oraz automatyczna stacja monitoringu. Wyniki pomiarów potwierdzają, że miasto jest wolne od smogu. W Sopocie od 1 stycznia 2024 r. obowiązują zapisy uchwały antysmogowej. Oznacza to, że nie można używać tzw. kopcuchów, czyli instalacji grzewczych na opał stały. Mieszkańcy mogli skorzystać z dopłat na wymianę starego pieca i jeszcze kilka lat temu można było otrzymać nawet 100 procent kosztów takiej inwestycji.

(GR)

Ale dotacje udzielane są również na inne inwestycje ekologiczne: przyłączanie do miejskiej sieci ciepłowniczej, montaż kolektorów słonecznych, ogniw fotowoltaicznych, pomp ciepła, usuwanie azbestu, gromadzenie deszczówki, wymianę stolarki okiennej, budowę podziemnych lub półpodziemnych śmietników. Właściciele domów jednorodzinnych mogą też ubiegać się o dofinansowanie w ramach programu „Czyste powietrze”. Analizą pomiarów jakości powietrza w Sopocie zajmuje się Fundacja Agencja Regionalnego Monitoringu Atmosfery Gdańsk-Gdynia-Sopot. Automatyczna stacja monitoringu znajduje się przy ul. Bitwy pod Płowcami, a mierniki jakości powietrza zlokalizowane są przy ul. Kraszewskiego 26 i Mickiewicza 49. W stacji monitorowane są takie parametry jak: SO<sub>2</sub>, tlenki azotu, pył PM<sub>10</sub> oraz pył PM<sub>2.5</sub>. Pomiarom podlegają parametry meteorologiczne (ciśnienie, temperatura, opady, prędkość wiatru, wilgotność). W 2023 r. na stacji zamontowano wyświetlacz LED, który podaje informacje o jakości i temperaturze powietrza.

## TYLKO SOPOCIANIE ZA DARMO

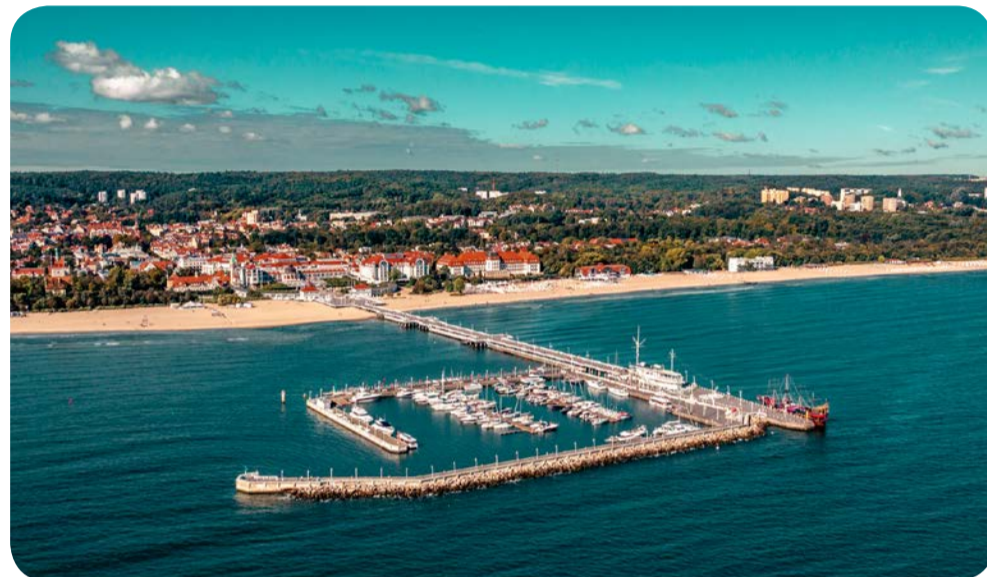
## Na molo za 10 złotych

Przed nami majówka i wielu z nas oraz naszych gości na pewno będzie chciało wpaść do Sopotu, by pospacerować na molo. Pamiętajmy, że wstęp na nie jest już odpłatny i kosztuje 10 zł. Ceny pozostają więc takie same jak w roku ubiegłym. Za darmo mogą wejść jedynie mieszkańcy posiadający Kartę Sopocką.

Wejście na sopockie molo będzie płatne – jak każdego roku – do 30 września przez siedem dni w tygodniu, w godzinach od 8.00 do 20.00. Natomiast od 1 maja do 21 czerwca, w piątki i soboty, bilety za wejście będą obowiązywać do godziny 22.00. Dodatkowo, ze względu na bezpieczeństwo obiektu i przebywających na nim osób, od 22 czerwca do 31 sierpnia, molo – podobnie jak w latach ubiegłych – będzie płatne przez całą dobę.

Mieszkańcy trójmiejskiego kurortu na mogą wejść za darmo, ale muszą posiadać Kartę Sopocką i ważny Pakiet Mieszkańca, który należy przedłużyć najpóźniej do 31 maja, bo później utraci ważność.

Turyści, na podstawie wniesionej opłaty uzdrowskiej, mogą, wchodząc na molo, skorzystać z Karty Turysty, uprawniającej m.in. do zakupu biletów z 20% zniżką.



Fot. Poland By Locals/UMS

– Chcemy, aby każda osoba odwiedzająca Sopot mogła pozwolić sobie na spacer po najdłuższym drewnianym molo w Europie. Dlatego ceny biletów nie zmieniają się i pozostaną na poziomie z ubiegłego roku – mówi

Grażyna Dobrzyńska, dyrektor Miejskiego Ośrodka Sportu i Rekreacji w Sopocie. Za wejście na molo zapłacimy 10 zł, bilet ulgowy kosztować będzie 5 zł. W ofercie znajdują się również bilety rodzinne oraz

grupowe. Sprzedaż biletów prowadzona będzie w kasach oraz na stronie [molo.sopot.pl](http://molo.sopot.pl). Szczegółowy cennik dostępny jest na stronie: <http://molo.sopot.pl/cennik/>.

(GR)

PRZEDSZKOLE „WIELKA PRZYGODA”  
czeka na Twoje dziecko !

Otwieramy "ZERÓWKĘ" !

AUTORSKI PROGRAM  
doświadczona kadra !



📍 ul. Ujeścisko 10, 80-130 Gdańsk

✉️ [dyrektor@wielkaprzygoda.com](mailto:dyrektor@wielkaprzygoda.com)

☎️ tel. 607 143 234, tel. 660 913 167

🌐 [www.wielkaprzygoda.com](http://www.wielkaprzygoda.com)